



# Stofnun, vöxtur og viðgangur Íslenskra tæknifyrirtækja

Brot úr niðurstöðum ársins 2007

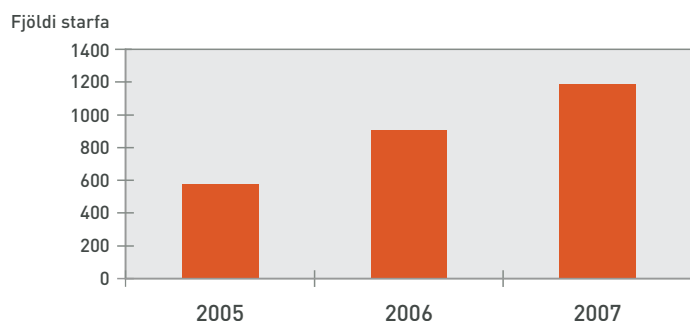
Rannsóknarmiðstöð HR  
í nýsköpunar- og frumkvöðlafræðum



HÁSKÓLINN Í REYKJAVÍK  
REYKJAVÍK UNIVERSITY

## Rúmlega 600 ný störf hafa skapast á þremur árum

- Umsvif þeirra nýju íslensku tæknifyrirtækja sem taka þátt í rannsókninni hafa aukist mikið á síðastliðnum þremur árum.
- Fjöldi starfa í þeim fyrirtækjum sem eru fimm ára og yngri hefur tvöfaldast á síðastliðnum tveimur árum, úr 576 árið 2005 í 1.188 árið 2007.



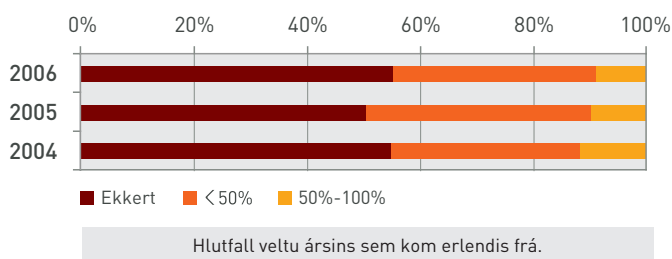
- Flest fyrirtækin í rannsókninni tilheyra atvinnugreina-flokkum sem flokkast undir þjónustu. Rúmur þriðjungur fyrirtækjanna starfar við hugbúnaðargerð.

## Heildarvelta eykst en velta á hvern starfsmann stendur í stað

- Velta hefur aukist milli síðustu tveggja ára hjá um tveimur af hverjum þremur fyrirtækjum. Að meðaltali hefur velta hvers fyrirtækis aukist um 52% á ári síðastliðin þrjú ár.
- Meðalvelta á hvern starfsmann árið 2006 var 9,9 milljónir króna.
- Um 67% fyrirtækjanna velta innan við 10 milljónum króna á hvern starfsmann.

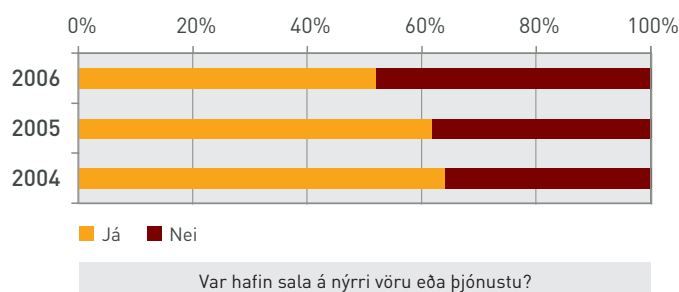
## Um helmingur í útrás

- Síðustu þrjú ár hefur um helmingur fyrirtækjanna fengið tekjur erlendis frá.
- Um 15% fyrirtækjanna hafa fengið meira en helming af veltu sinni að utan.



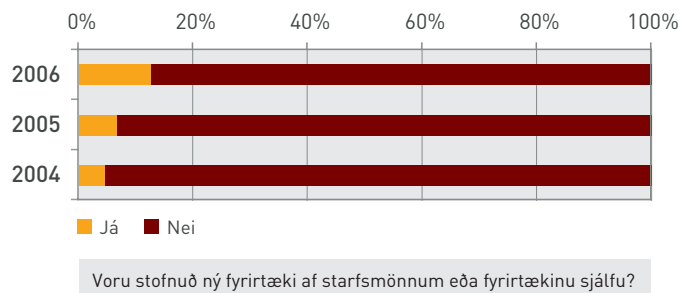
## Rúmlega fjórðungi af veltu varið til rannsóknar- og þróunarstarfs

- Fyrirtækin verja að meðaltali um 27% af veltu sinni í rannsóknir og þróun. Hlutfallið hefur haldist nær óbreytt síðastliðin þrjú ár.
- Árið 2006 hóf um helmingur fyrirtækjanna sölu á nýrri vöru eða þjónustu. Það átti við um ívið fleiri fyrirtæki á árunum 2005 og 2004.



## Sameiningum og stofnunum nýrra fyrirtækja fer fjölgandi

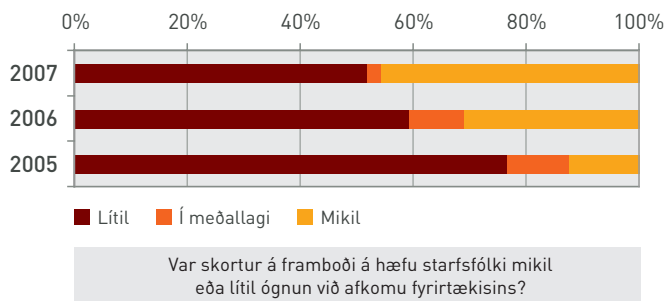
- Fjöldi þeirra fyrirtækja í rannsókninni sem hafa sameinast öðrum fyrirtækjum hefur farið vaxandi, úr 3% árið 2004 í 10% árið 2006.
- Árið 2004 stofnuðu um 5% fyrirtækjanna (eða starfsfólk þeirra) ný fyrirtæki, en hlutfallið var orðið um 13% árið 2006.



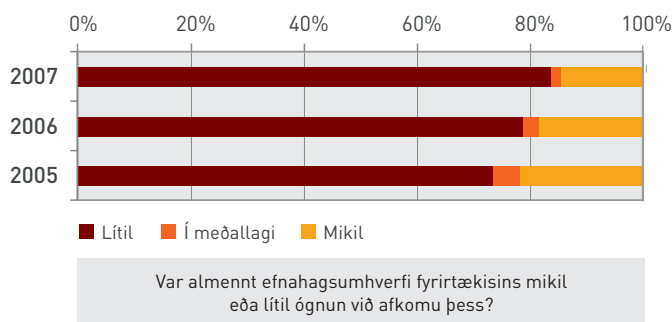
- Einnig seldu 10% fyrirtækjanna frá sér afmarkaða hluta árið 2006. Það hlutfall var aðeins 6% tveimur árum áður.

## Ógnun vegna skorts á framboði á hæfu starfsfólki eykst enn

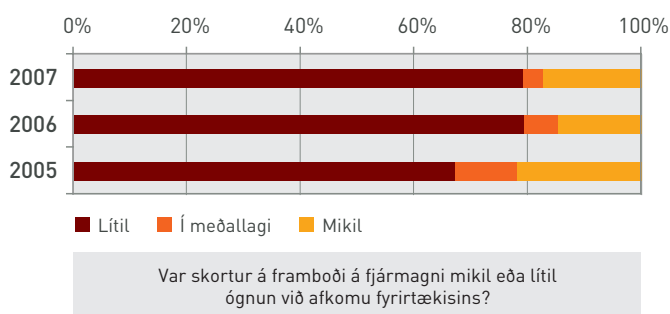
- Árið 2005 töldu 23% stjórnenda að skortur á hæfu starfsfólki hefði verið ógnun við afkomu fyrirtækisins árið áður, 41% stjórnenda voru á þeirri skoðun árið 2006 en 48% fyrr á þessu ári.



- Stjórnendur telja minni ógn stafa af almennu efnahags-umhverfi en áður. Árið 2005 töldu 27% stjórnenda að ógnun árið áður vegna efnahagsumhverfis hafi verið í meðallagi eða mikil, en árið 2007 töldu aðeins 17% stjórnenda að svo væri.

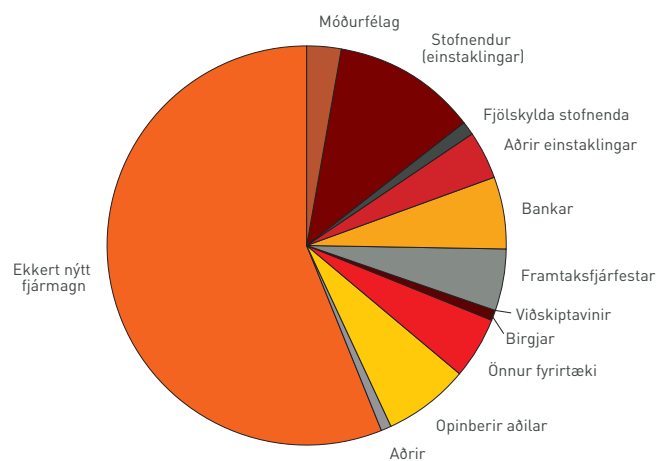


- Árið 2005 töldu 33% stjórnenda að skortur á fjármagni hefði skapað í meðallagi eða mikla ógn við afkomu árið 2004. Þetta hlutfall var hins vegar lægra, eða um 21%, árin 2006 og 2007.



## Aðeins 7% fá fjármagn frá hinu opinbera

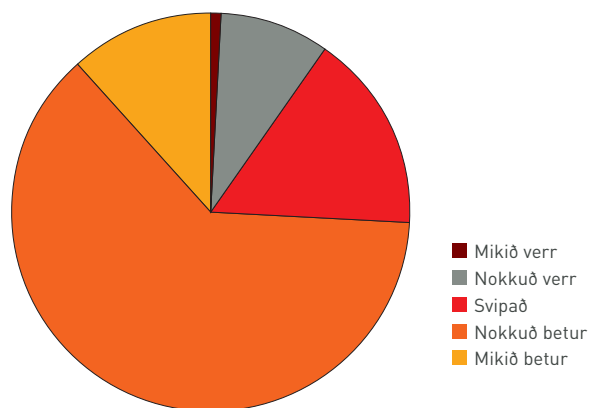
- Innan við helmingur fyrirtækjanna (43%) fékk inn nýtt fjármagn á árinu 2006.
- Aðeins um 7% fyrirtækjanna fengu einhvers konar fjárhagslegan stuðning frá hinu opinbera.



- Um 12% fyrirtækjanna fengu fjármagn frá stofnendum (einstaklingum) og um 6% frá bönkum (þar með talin lán).

## Stjórnendur bjartsýnir

- Á fyrri hluta ársins 2007 reyndist meirihluti stjórnenda bjartsýnn um nánustu framtíð þegar könnuð voru viðhorf til gengis tæknifyrirtækja næstu misserin.



- Á fyrri hluta þessa árs töldu um 76% fyrirtækjanna að þau myndu skila hagnaði árið 2007.
- Fjöldi þeirra fyrirtækja í rannsókninni sem gera ráð fyrir að skila hagnaði fer vaxandi milli ára.

## Um rannsóknina

Meginmarkmið rannsóknarinnar er að efla vitneskju um stofnun, vöxt og viðgang nýrra tæknifyrirtækja.

Fyrstu gögnum rannsóknarinnar var safnað árið 2005. Rannsóknin er langtímarannsókn og stendur til að safna gögnum áfram einu sinni á hverju ári.

Með rannsókninni gefst einstakt tækifæri til þess að greina áhugaverða þróun sem annars væri erfitt að koma auga á.

Árangur rannsóknarinnar byggir á því að stjórnendur séu tilbúnir að svara spurningalista á hverju ári.

Öll þau fyrirtæki sem sóst var eftir þátttöku frá í fyrsta sinn árið 2007 slógust í hóp fyrirtækja sem taka þátt í rannsókninni.

Á öðru ári rannsóknarinnar voru nær öll (97%) þeirra fyrirtækja sem svöruðu spurningalista árið áður tilbúin að halda áfram þátttöku. Á þriðja ári rannsóknarinnar var sömu sögu að segja.

Það er afar ánægjulegt að ný íslensk tæknifyrirtæki séu tilbúin að leggja sitt af mörkum til þessa mikilvæga rannsóknarverkefnis og eiga þau mikið þakklæti skilið.

## Um okkur



### Rögnvaldur Sæmundsson

Stjórnandi rannsóknarinnar er dr. Rögnvaldur Sæmundsson, dósent og forstöðumaður Rannsóknarmiðstöðvar HR í nýsköpunar- og frumkvöðlafræðum. Rögnvaldur er með próf í rafmagnsverkfræði frá Háskóla Íslands og doktorspróf í tæknistjórnun frá Chalmers tækniháskólanum í Gautaborg. Hann er fjögurra barna faðir, einn af stofnendum tæknifyrirtækisins Flögu og íbúi fyrsta ljósleiðaravædda sveitarfélags á Íslandi (og er víst enn að brasa við að koma sér í samband).



### Marina Candi

Marina stundar rannsóknir um notkun hönnunar við nýsköpun í tæknifyrirtækjum. Auk þess að vera væntanlegur handhafi doktorsgráðu í viðskiptafræðum við Viðskiptaháskólann í Kaupmannahöfn (CBS), er hún verkfræðingur að mennt og eðlisfari. Marina hefur starfað fyrir ný tæknifyrirtæki bæði hérlendis og í Bandaríkjunum og tekið þátt í stofnun nokkurra þeirra.



### Silja Björk Baldursdóttir

Silju þekkja flestir þátttakendur, að minnsta kosti sem rödd í síma. Hún er með meistara-gráðu í uppeldis- og menntunarfræðum, píanókenningarpróf og burtfararpróf í píanóleik, brúnt belti í karate og blátt belti í brasilísku jiu jitsu. Undanfarin tvö ár hefur Silja séð um gagnasöfnun fyrir rannsókna. Hún hefur fengið lánaða dýrmæta stund hjá stjórnendum einu sinni á ári og lagt fyrir þá spurningalistann góða.

Rannsóknin er styrkt af Rannsóknarsjóði og er unnin af Rannsóknarmiðstöð HR í nýsköpunar- og frumkvöðlafræðum. Hlutverk miðstöðvarinnar er að efla færni til nýsköpunar og frumkvöðlastarfsemi í íslensku atvinnulífi. Í því felst meðal annars að stunda raunrannsóknir á sviði nýsköpunar og frumkvöðlafræða, eiga í samstarfi við rannsakendur sem eru í fremstu röð í rannsóknum á þessu sviði, kynna niðurstöður rannsókna um efnið og veita ráðgjöf þeim sem vilja efla nýsköpunar- og frumkvöðlastarfsemi á Íslandi.